

## ส่วนที่ 1 สภาพทั่วไปและข้อมูลพื้นฐาน

### แก้ไขข้อ 2.2 การเลือกตั้ง

#### ทำเนียบการปกครอง

##### คณะผู้บริหารองค์การบริหารส่วนตำบลท่าแร่

นายสมภพ ทิพย์ยอแล้ะ	นายกองค์การบริหารส่วนตำบลท่าแร่
นายเอกราช โครงเซ็น	รองนายกองค์การบริหารส่วนตำบลท่าแร่
นายฉัตรชัย คำเกลี้ยง	รองนายกองค์การบริหารส่วนตำบลท่าแร่
นายธนชัย พวงมาลัย	เลขานุการนายกองค์การบริหารส่วนตำบลท่าแร่

##### สมาชิกสภาองค์การบริหารส่วนตำบลท่าแร่

นายไชยพร มีอิน	ประธานสภาองค์การบริหารส่วนตำบลท่าแร่ (หมู่ที่ 7)
นายสุทัศน์ มีพลาย	รองประธานสภาองค์การบริหารส่วนตำบลท่าแร่ (หมู่ที่ 1)
นายมานพ สูดุ๊ยไช้ะ	สมาชิกสภาองค์การบริหารส่วนตำบลท่าแร่ หมู่ที่ 2
นายสมบัติ ม่วงอุ่มมิ่งค์	สมาชิกสภาองค์การบริหารส่วนตำบลท่าแร่ หมู่ที่ 3
นายกรกช บุญโพธิ์	สมาชิกสภาองค์การบริหารส่วนตำบลท่าแร่ หมู่ที่ 4
นายเมธา สุทโน	สมาชิกสภาองค์การบริหารส่วนตำบลท่าแร่ หมู่ที่ 5
นางสมภาพร พ่วงเกิด	สมาชิกสภาองค์การบริหารส่วนตำบลท่าแร่ หมู่ที่ 6

##### กำนัน - ผู้ใหญ่บ้าน

นายวัฒนา แก้วระยับ	กำนันตำบลท่าแร่ (หมู่ที่ 5)
นางนงนุช สิงห์เทียน	ผู้ใหญ่บ้านหมู่ที่ 1
นายภาณุวัฒน์โครงเซ็น	ผู้ใหญ่บ้านหมู่ที่ 2
นายमाणู รอดเสม	ผู้ใหญ่บ้านหมู่ที่ 3
นายเด่นศักดิ์ จารีย์	ผู้ใหญ่บ้านหมู่ที่ 4
นายเอกสิทธิ์ เพิ่มชัย	ผู้ใหญ่บ้านหมู่ที่ 6
นายอิทธิวัฒน์ นาคสุข	ผู้ใหญ่บ้านหมู่ที่ 7

**แก้ไขข้อ3. ประชากร**

ประชากรทั้งสิ้น 5,096 คน แยกเป็นชาย 2,488 คน หญิง 2,608 คน จำนวน 1,468 ครัวเรือน มีความหนาแน่นเฉลี่ย 417 คน/ตารางกิโลเมตร

ชื่อหมู่บ้าน	หมู่ที่	จำนวน หลังคาเรือน (หลัง)	จำนวนประชากร ชาย (คน)	จำนวนประชากร หญิง (คน)	จำนวนประชากร (รวม)
บ้านดอนเทพศักดิ์	1	189	330	369	699
บ้านคลองแหลม	2	159	285	281	566
บ้านหัวกระทุ่ม	3	214	406	392	798
บ้านป่าขวาง	4	277	471	554	1,025
บ้านนาโพธิ์	5	305	436	430	866
บ้านวัดกุฎี	6	106	145	155	300
บ้านโนพัฒนา	7	218	415	427	842
<b>รวม</b>		<b>1,468</b>	<b>2,488</b>	<b>2,608</b>	<b>5,096</b>

ข้อมูล ณ เดือนมิถุนายน 2565

## ส่วนที่ 2 ยุทธศาสตร์การพัฒนาองค์กรปกครองส่วนท้องถิ่น

### แก้ไข ข้อ 1.2 แผนพัฒนาเศรษฐกิจและสังคมแห่งชาติ ฉบับที่ 13 (พ.ศ. 2566 – 2570)

ในการจัดทำแผนพัฒนาท้องถิ่น ต้องมีความเชื่อมโยงของยุทธศาสตร์ในภาพรวม (Strategy linkage) ความเชื่อมโยงในเชิงยุทธศาสตร์ที่เชื่อมต่อกันเพื่อให้เกิดภาพรวม (Overview) การเชื่อมโยงจากจุดหนึ่งไปจุดหนึ่งในเชิงยุทธศาสตร์ โดยสามารถนำเข้าสู่รอยต่อที่เข้าหากันได้อย่างกลมกลืนแม้ว่าจะเรียกชื่อที่แตกต่างกันก็ตาม แต่ก็สามารถเดินทางไปด้วยกันได้ ในเชิงยุทธศาสตร์เป็นการเชื่อมโยงความสัมพันธ์ระหว่างยุทธศาสตร์ระดับมหภาคกับยุทธศาสตร์ขององค์กรปกครองส่วนท้องถิ่น ได้แก่ (1) ยุทธศาสตร์ชาติ 20 ปี (2) แผนพัฒนาเศรษฐกิจและสังคมแห่งชาติ (3) การกำหนดเป้าหมายการพัฒนาที่ยั่งยืน (Sustainable Development Goals: SDGs) (4) แผนพัฒนาจังหวัด/กลุ่มจังหวัด/ภาค (5) ยุทธศาสตร์การพัฒนาขององค์กรปกครองส่วนท้องถิ่นในเขตจังหวัดและ (6) ยุทธศาสตร์ขององค์กรปกครองส่วนท้องถิ่น การกำหนดและการวิเคราะห์ความเชื่อมโยงองค์รวมที่นำไปสู่การพัฒนาท้องถิ่นจากยุทธศาสตร์ทุกระดับ มีความสัมพันธ์หรือเชื่อมโยงกันอย่างไรเพื่อให้การพัฒนาท้องถิ่นสอดคล้องกับยุทธศาสตร์ระดับมหภาคและยุทธศาสตร์ขององค์กรปกครองส่วนท้องถิ่นประกอบด้วย (1) วิสัยทัศน์ (2) ยุทธศาสตร์ (3) เป้าประสงค์ (4) ตัวชี้วัด (5) ค่าเป้าหมาย (6) กลยุทธ์ และ (7) จุดยืนทางยุทธศาสตร์ ซึ่งองค์การบริหารส่วนตำบลท่าแร่ ได้จัดทำแผนพัฒนาท้องถิ่น (พ.ศ. 2566 – 2570) ที่มีความเชื่อมโยงของยุทธศาสตร์ดังกล่าว และเชื่อมโยงกับแผนพัฒนาเศรษฐกิจและสังคมแห่งชาติ ฉบับที่ 13 ด้วย โดยนำจุดหมายในแผนพัฒนาเศรษฐกิจและสังคมแห่งชาติ ฉบับที่ 13 มาจัดทำรายละเอียดที่มีความสอดคล้องหรือเชื่อมโยงกับยุทธศาสตร์ชาติ 20 ปี แผนพัฒนาจังหวัด/กลุ่มจังหวัด/ภาค ยุทธศาสตร์การพัฒนาขององค์กรปกครองส่วนท้องถิ่นในเขตจังหวัด และยุทธศาสตร์องค์กรปกครองส่วนท้องถิ่น ซึ่งมารายละเอียดดังนี้

แผนพัฒนาเศรษฐกิจและสังคมแห่งชาติ ฉบับที่ 13 (พ.ศ. 2566 – 2570) มีสถานะเป็นแผนระดับที่ 2 ซึ่งเป็นกลไกที่สำคัญในการแปลงยุทธศาสตร์ชาติไปสู่การปฏิบัติ และใช้เป็นกรอบสำหรับการจัดทำแผนระดับที่ 3 เพื่อให้การดำเนินงานของภาคีการพัฒนาที่เกี่ยวข้องสามารถสนับสนุนการบรรลุเป้าหมายตามยุทธศาสตร์ชาติตามกรอบระยะเวลาที่คาดหวังไว้ได้โดยพระราชบัญญัติสภาพัฒนาการเศรษฐกิจและสังคมแห่งชาติ พ.ศ. 2561 บัญญัติให้แผนพัฒนาเศรษฐกิจและสังคมแห่งชาติ ฉบับที่ ๑๒ มีผลบังคับใช้ถึงวันที่ 30 กันยายน 2565 ส่งผลให้กรอบระยะเวลา 5 ปีของแผนพัฒนาเศรษฐกิจและสังคมแห่งชาติ ฉบับที่ 13 เริ่มต้น ณ วันที่ 1 ตุลาคม 2565 ครอบคลุมปีงบประมาณ พ.ศ. 2566 – 2570 ซึ่งเป็นระยะ 5 ปีที่สองของยุทธศาสตร์ชาติ ทั้งนี้ การจัดทำแผนพัฒนาฯ ฉบับที่ 13 อยู่บนความตั้งใจที่จะให้แผนมีจุดเน้นและเป้าหมายของการพัฒนาที่เป็นรูปธรรม สามารถบ่งบอกทิศทางพัฒนาที่ชัดเจนที่ประเทศควรมุ่งไปในระยะ 5 ปี ถัดไป โดยเป็นผลที่เกิดจากกระบวนการสังเคราะห์ข้อมูลอย่างรอบด้าน

ทั้งสถานะของทุนในมิติต่างๆ บทเรียนของการพัฒนาที่ผ่านมาตลอด จนการเปลี่ยนแปลงของปัจจัยและเงื่อนไขที่จะมีอิทธิพลต่อองค์ประกอบต่างๆ ของประเทศ รวมถึงการสนับสนุนให้ภาคีการพัฒนาทุกภาคส่วนเข้ามามีส่วนร่วมในการแลกเปลี่ยนความคิดเห็นอย่างกว้างขวางตั้งแต่ในขั้นตอนการกำหนดกรอบทิศทางของแผนไปจนถึงการยกร่างแผนนอกจากนี้ การจัดทำแผนพัฒนาฯ ฉบับที่ 13 ยังอยู่ในช่วงเวลาทั่วโลก รวมถึงประเทศไทยต้องเผชิญกับข้อจำกัดหลากหลายประการที่เป็นผลสืบเนื่องจากสถานการณ์การแพร่ระบาดของโควิด-19 ซึ่งไม่เพียงแต่ก่อให้เกิดการเจ็บป่วยและเสียชีวิตของประชากร แต่ยังส่งผลให้เกิดเงื่อนไขทางเศรษฐกิจและการดำเนินชีวิตของประชาชนทุกกลุ่ม นอกจากนี้ ในระยะของแผนพัฒนาฯ ฉบับที่ 13 ยังเป็นช่วงเวลาที่แนวโน้มของการพัฒนาของเทคโนโลยีอย่างก้าวกระโดด การเปลี่ยนแปลงสภาพภูมิอากาศที่มีความรุนแรงเพิ่มขึ้นการเป็นสังคมสูงวัยของประเทศไทยและหลายประเทศทั่วโลก ตลอดจนการเปลี่ยนแปลงด้านภูมิรัฐศาสตร์ระหว่างประเทศ ดังนั้น การขับเคลื่อนการพัฒนาประเทศท่ามกลางกระแสแนวโน้มการเปลี่ยนแปลงดังกล่าวจึงต้องให้ความสำคัญกับการเสริมสร้างความเข้มแข็งจากภายในให้สามารถเติบโตต่อไปได้อย่างมั่นคงท่ามกลางความผันแปรที่เกิดขึ้นรอบด้าน และคำนึงถึงผลประโยชน์ของประเทศทั้งทางเศรษฐกิจ สังคมและสิ่งแวดล้อมอย่างยั่งยืน

ในการกำหนดทิศทางของแผนพัฒนาฯ ฉบับที่ 13 ให้ประเทศสามารถก้าวข้ามความท้าทายต่างๆ เพื่อให้ “ประเทศไทยมีความมั่นคง มั่งคั่ง ยั่งยืน เป็นประเทศพัฒนาแล้ว ด้วยการพัฒนาตามหลักปรัชญาของเศรษฐกิจพอเพียง” ตามเจตนารมณ์ของยุทธศาสตร์ชาติ ได้อาศัยหลักการและแนวคิด 4 ประการ ดังนี้

1. หลักปรัชญาของเศรษฐกิจพอเพียง
2. การสร้างความสามารถในการ
3. เป้าหมายการพัฒนาอย่างยั่งยืนของสหประชาชาติ
4. การพัฒนาเศรษฐกิจชีวภาพ เศรษฐกิจหมุนเวียน เศรษฐกิจสีเขียว

เพื่อถ่ายทอดเป้าหมายหลักไปสู่ภาพของการขับเคลื่อนที่ชัดเจนในลักษณะของวาระการพัฒนาที่เอื้อให้เกิดการทำงานร่วมกันของหลายหน่วยงานและหลายภาคส่วนในการผลักดันการพัฒนาเรื่องใดเรื่องหนึ่งให้เกิดผลได้อย่างเป็นรูปธรรม แผนพัฒนาฯ ฉบับที่ 13 จึงได้กำหนดจุดหมายการพัฒนา จำนวน 13 หมุดหมาย ซึ่งเป็นการบ่งบอกถึงสิ่งที่ประเทศไทยปรารถนาจะ “เป็น” หรือมุ่งหวังจะ “มี” เพื่อสะท้อนประเด็นการพัฒนาที่มีลำดับความสำคัญสูงต่อการพลิกโฉมประเทศไทยสู่ “สังคมก้าวหน้า เศรษฐกิจสร้างมูลค่าอย่างยั่งยืน” โดยหมุดหมายทั้ง 13 ประการ แบ่งออกได้เป็น 4 มิติ ดังนี้

### **1. มิติภาคการผลิตและบริการเป้าหมาย ประกอบไปด้วย**

หมุดหมายที่ 1 ไทยเป็นประเทศชั้นนำด้านสินค้าเกษตรและเกษตรแปรรูปมูลค่าสูง

หมุดหมายที่ 2 ไทยเป็นจุดหมายของการท่องเที่ยวที่เน้นคุณภาพและความยั่งยืน

หมุดหมายที่ 3 ไทยเป็นฐานการผลิตยานยนต์ไฟฟ้าที่สำคัญของโลก

หมุดหมายที่ 4 ไทยเป็นศูนย์กลางทางการแพทย์และสุขภาพมูลค่าสูง

หมุดหมายที่ 5 ไทยเป็นประตูการค้าการลงทุนและยุทธศาสตร์ทางโลจิสติกส์ที่สำคัญของภูมิภาค

หมุดหมายที่ 6 ไทยเป็นศูนย์กลางอุตสาหกรรมอิเล็กทรอนิกส์อัจฉริยะและอุตสาหกรรมดิจิทัลของอาเซียน

### **2. มิติโอกาสและความเสมอภาคทางเศรษฐกิจและสังคม ประกอบไปด้วย**

หมุดหมายที่ 7 ไทยมีวิสาหกิจขนาดกลางและขนาดย่อมที่เข้มแข็ง มีศักยภาพสูง และสามารถแข่งขันได้

หมุดหมายที่ 8 ไทยมีพื้นที่และเมืองอัจฉริยะที่น่าอยู่ ปลอดภัย เดิโตได้อย่างยั่งยืน

หมุดหมายที่ 9 ไทยมีความยากจนข้ามรุ่นลดลง และมีความคุ้มครองทางสังคมที่เพียงพอเหมาะสม

### **3. มิติความยั่งยืนของทรัพยากรธรรมชาติและสิ่งแวดล้อม**

หมุดหมายที่ 10 ไทยมีเศรษฐกิจหมุนเวียนและสังคมคาร์บอนต่ำ

หมุดหมายที่ 11 ไทยสามารถลดความเสี่ยงและผลกระทบจากภัยธรรมชาติและ การเปลี่ยนแปลงสภาพภูมิอากาศ

### **4. มิติปัจจัยผลักดันการพลิกโฉมประเทศ**

หมุดหมายที่ 12 ไทยมีกำลังคนสมรรถนะสูง มุ่งเรียนรู้อย่างต่อเนื่อง ตอบโจทย์การพัฒนาแห่งอนาคต

หมุดหมายที่ 13 ไทยมีภาครัฐที่ทันสมัย มีประสิทธิภาพ และตอบโจทย์ประชาชน

ความเชื่อมโยงระหว่างหมวดหมู่การพัฒนา กับเป้าหมายหลักแสดงไว้ในแผนภาพที่ 3.1 โดยหมวดหมู่การพัฒนาที่กำหนดขึ้นเป็นประเด็นที่มีลักษณะเชิงบูรณาการที่ครอบคลุมการพัฒนาตั้งแต่ในระดับต้นน้ำจนถึงปลายน้ำ และสามารถนำไปสู่ผลพัฒนาทั้งในมิติเศรษฐกิจ สังคม ทรัพยากรธรรมชาติและสิ่งแวดล้อมไปพร้อมๆ กัน ทำให้หมวดหมู่แต่ละประการสามารถสนับสนุนเป้าหมายหลักได้มากกว่าหนึ่งข้อ นอกจากนี้การพัฒนาภายใต้แต่ละหมวดหมู่ไม่ได้แยกขาดจากกัน แต่มีการสนับสนุนหรือเอื้อประโยชน์ซึ่งกันและกัน

แผนภาพที่ ๓.๑ ความเชื่อมโยงระหว่างหมวดหมู่การพัฒนา กับเป้าหมายหลัก



### แก้ไขข้อ 1.3.2 แผนพัฒนากลุ่มจังหวัด

ประเด็นการพัฒนาของกลุ่มจังหวัดภาคกลางตอนล่าง 2 (ประจวบคีรีขันธ์ สมุทรสงคราม เพชรบุรี สมุทรสาคร)

ประเด็นการพัฒนาที่ 1 ยกกระดับคุณภาพสินค้าเกษตรให้มีมูลค่าสูง และอุตสาหกรรมเกษตรที่เป็นมิตรกับสิ่งแวดล้อม

ประเด็นการพัฒนาที่ 2 พัฒนาเป็นศูนย์กลางการท่องเที่ยวที่หลากหลายและได้มาตรฐานสากล

ประเด็นการพัฒนาที่ 3 เพิ่มขีดความสามารถภาคอุตสาหกรรมและบริการด้วยเทคโนโลยีและนวัตกรรม

ประเด็นการพัฒนาที่ 4 รักษา พื้นฟูทรัพยากรธรรมชาติและสิ่งแวดล้อมเพื่อการใช้ประโยชน์อย่างยั่งยืน

### แก้ไขข้อ 1.3.3 แผนพัฒนาจังหวัดเพชรบุรี ปี 2557 – 2560

วิสัยทัศน์ “ แหล่งผลิตอาหารคุณภาพและเมืองท่องเที่ยวชั้นนำของ ASEAN”

#### พันธกิจ

1. ผลิตอาหารที่มีคุณภาพและปลอดภัย ต่อยอด/แปรรูปเชิงสร้างสรรค์ได้
2. พัฒนาเชิงบูรณาการให้เป็นจังหวัดที่น่าอยู่อาศัยและประชาชนมีคุณภาพชีวิตที่ดี
3. ยกระดับเป็นเมืองท่องเที่ยวชั้นนำของ ASEAN

#### เป้าประสงค์รวม

1. สินค้าเกษตร-อาหารมีคุณภาพและปลอดภัย เกิดการต่อยอด/แปรรูปสินค้าเชิงสร้างสรรค์ สามารถเพิ่มมูลค่าผลผลิตภาคการเกษตรของจังหวัด
2. เป็นจังหวัดที่น่าอยู่อาศัยและประชาชนมีคุณภาพชีวิตที่ดี
3. เป็นเมืองท่องเที่ยวชั้นนำ ASEAN โดยเฉพาะสถานที่ท่องเที่ยวเชิงนิเวศน์และเป็นแหล่งศึกษาดูงาน - การประชุมสัมมนาสำคัญระดับประเทศ

#### ประเด็นยุทธศาสตร์

ประเด็นยุทธศาสตร์ที่ 1 : สินค้าเกษตร – อาหารมีคุณภาพและปลอดภัย

ประเด็นยุทธศาสตร์ที่ 2 : เมืองน่าอยู่และประชาชนมีคุณภาพชีวิตที่ดี

ประเด็นยุทธศาสตร์ที่ 3 : เมืองท่องเที่ยวชั้นนำของ ASEAN และแหล่งศึกษาดูงาน –  
ประชุมสัมมนา สำคัญระดับประเทศ

### แก้ไขข้อ 1.4 กรอบยุทธศาสตร์การพัฒนาขององค์กรปกครองส่วนท้องถิ่นในเขตจังหวัดเพชรบุรี พ.ศ. 2566 – 2570

1. ยุทธศาสตร์การพัฒนาด้านโครงสร้างพื้นฐาน
2. ยุทธศาสตร์การพัฒนาด้านการส่งเสริมคุณภาพชีวิต
3. ยุทธศาสตร์การพัฒนาด้านการจัดระเบียบชุมชน สังคม และการรักษาความสงบเรียบร้อย
4. ยุทธศาสตร์การพัฒนาด้านการวางแผน การส่งเสริมการลงทุน พาณิชยกรรม เศรษฐกิจพอเพียงและการท่องเที่ยว
5. ยุทธศาสตร์การพัฒนาด้านการบริหารจัดการและการอนุรักษ์ทรัพยากรธรรมชาติและสิ่งแวดล้อม
6. ยุทธศาสตร์การพัฒนาด้านศาสนา ศิลปะ วัฒนธรรม จารีตประเพณี และภูมิปัญญาท้องถิ่น
7. ยุทธศาสตร์การพัฒนาระบบการบริหารจัดการที่ดีในองค์กร และการมีส่วนร่วมของประชาชน

## แก้ไขข้อ 2. ยุทธศาสตร์ขององค์กรปกครองส่วนท้องถิ่น

### 2.1 วิสัยทัศน์การพัฒนาของ องค์การบริหารส่วนตำบลท่าแร่

“ท่าแร่เป็นชุมชนเข้มแข็ง บนพื้นฐานความพอเพียง

เคียงคู่กับทรัพยากรธรรมชาติและสิ่งแวดล้อมที่สมดุล บริหารจัดการแบบมีส่วนร่วม”

#### ยุทธศาสตร์ที่ 1 การพัฒนาด้านโครงสร้างพื้นฐาน

**เป้าประสงค์** ชุมชนมีระบบสาธารณูปโภค สาธารณูปการ ด้านโครงสร้างพื้นฐาน ให้มีมาตรฐานเพียงพอต่อความต้องการของประชาชน

#### กลยุทธ์และตัวชี้วัด

กลยุทธ์	ตัวชี้วัด
1. พัฒนาระบบโครงสร้างพื้นฐานด้านคมนาคมและสาธารณูปโภค	- จำนวนโครงการ/กิจกรรมที่ดำเนินการก่อสร้าง/ปรับปรุงซ่อมแซม
2. ส่งเสริมสนับสนุนการจัดทำผังเมืองผังเมืองรวม ผังเมืองเฉพาะ	- ร้อยละความพึงพอใจของประชาชนและผู้เกี่ยวข้องต่อการดำเนินงานด้านโครงสร้างพื้นฐาน

#### ยุทธศาสตร์ที่ 2 การพัฒนาด้านการส่งเสริมคุณภาพชีวิต

**เป้าประสงค์** ประชาชนมีคุณภาพชีวิตที่ดี ทั้งด้านการพัฒนาอาชีพ การศึกษา สาธารณสุขและกีฬา

#### กลยุทธ์และตัวชี้วัด

กลยุทธ์	ตัวชี้วัด
1. ส่งเสริมและสนับสนุนด้านการศึกษา	- จำนวนโครงการ/กิจกรรม ที่ได้ดำเนินการหรือสนับสนุนงบประมาณ
2. ส่งเสริมและสนับสนุนด้านสาธารณสุข	- ร้อยละความพึงพอใจของประชาชนและผู้เกี่ยวข้องต่อการพัฒนาด้านการส่งเสริมคุณภาพชีวิต
5. ส่งเสริมและสนับสนุนด้านสังคมสงเคราะห์	
4. ส่งเสริมและสนับสนุนความเข้มแข็งชุมชน สร้างเครือข่ายศูนย์การเรียนรู้ สร้างอาชีพให้กับชุมชน	
5. ส่งเสริมและสนับสนุนด้านการกีฬาและนันทนาการ	



**ยุทธศาสตร์ที่ 3** การพัฒนาด้านการจัดระเบียบชุมชน สังคม และการรักษาความสงบเรียบร้อย

**เป้าประสงค์** ประชาชนมีคุณภาพชีวิตที่ดีและมีความมั่นคงปลอดภัยในชีวิตและทรัพย์สิน

**กลยุทธ์และตัวชี้วัด**

กลยุทธ์	ตัวชี้วัด
1. ดำเนินการส่งเสริมด้านป้องกันและบรรเทาสาธารณภัย	- จำนวนโครงการ/กิจกรรมที่ได้ดำเนินการหรือสนับสนุนงบประมาณ
2. ดำเนินการส่งเสริมด้านการพัฒนาระบบราชการ การจัดการและแก้ไขปัญหาจราจร	- ร้อยละความพึงพอใจของประชาชนและผู้เกี่ยวข้องต่อการพัฒนาด้านการจัดระเบียบชุมชน สังคม และการรักษาความสงบเรียบร้อย

**ยุทธศาสตร์ที่ 4** การพัฒนาด้านการเกษตร และการท่องเที่ยว

**เป้าประสงค์** ประชาชนมีอาชีพและรายได้ที่เพียงพอต่อการดำรงชีวิต

**กลยุทธ์และตัวชี้วัด**

กลยุทธ์	ตัวชี้วัด
1. ดำเนินการส่งเสริมการเกษตร	- จำนวนโครงการ/กิจกรรมที่ได้ดำเนินการหรือสนับสนุนงบประมาณ
2. ดำเนินการส่งเสริมด้านการท่องเที่ยว	- ร้อยละความพึงพอใจของประชาชนและผู้เกี่ยวข้องต่อการพัฒนาด้านการวางแผนการส่งเสริมการลงทุน พาณิชยกรรมและการท่องเที่ยว

**ยุทธศาสตร์ที่ 5** การพัฒนาด้านการอนุรักษ์ทรัพยากรธรรมชาติและสิ่งแวดล้อม

**เป้าประสงค์** ประชาชนมีคุณภาพชีวิตที่ดีเคียงคู่ธรรมชาติที่อุดมสมบูรณ์

**กลยุทธ์และตัวชี้วัด**

กลยุทธ์	ตัวชี้วัด
1. ดำเนินการส่งเสริมด้านการอนุรักษ์ทรัพยากรธรรมชาติและสิ่งแวดล้อม	- จำนวนโครงการที่ได้ดำเนินการหรือสนับสนุนงบประมาณ
	- ร้อยละความพึงพอใจของประชาชนและผู้เกี่ยวข้องต่อการพัฒนาด้านการบริหาร จัดการ และการอนุรักษ์ทรัพยากรธรรมชาติและสิ่งแวดล้อม

ยุทธศาสตร์ที่ 6 การพัฒนาด้านศาสนา ศิลปะ วัฒนธรรม จารีตประเพณี และภูมิปัญญาท้องถิ่น

เป้าประสงค์ มีศิลปวัฒนธรรม ขนบธรรมเนียมประเพณีที่เป็นเอกลักษณ์อย่างต่อเนื่อง

กลยุทธ์และตัวชี้วัด

กลยุทธ์	ตัวชี้วัด
1. ดำเนินการส่งเสริมด้านศาสนา ศิลปะ วัฒนธรรม จารีตประเพณี และภูมิปัญญาท้องถิ่น	- จำนวนโครงการที่ได้ดำเนินการ หรือ สนับสนุนงบประมาณ - ร้อยละความพึงพอใจของประชาชนและผู้เกี่ยวข้องต่อการพัฒนาด้านศิลปะวัฒนธรรม ประเพณี ศาสนา และภูมิปัญญาท้องถิ่น

ยุทธศาสตร์ที่ 7 การพัฒนากระบวนการบริหารจัดการที่ดีในองค์กร และการมีส่วนร่วมของประชาชน

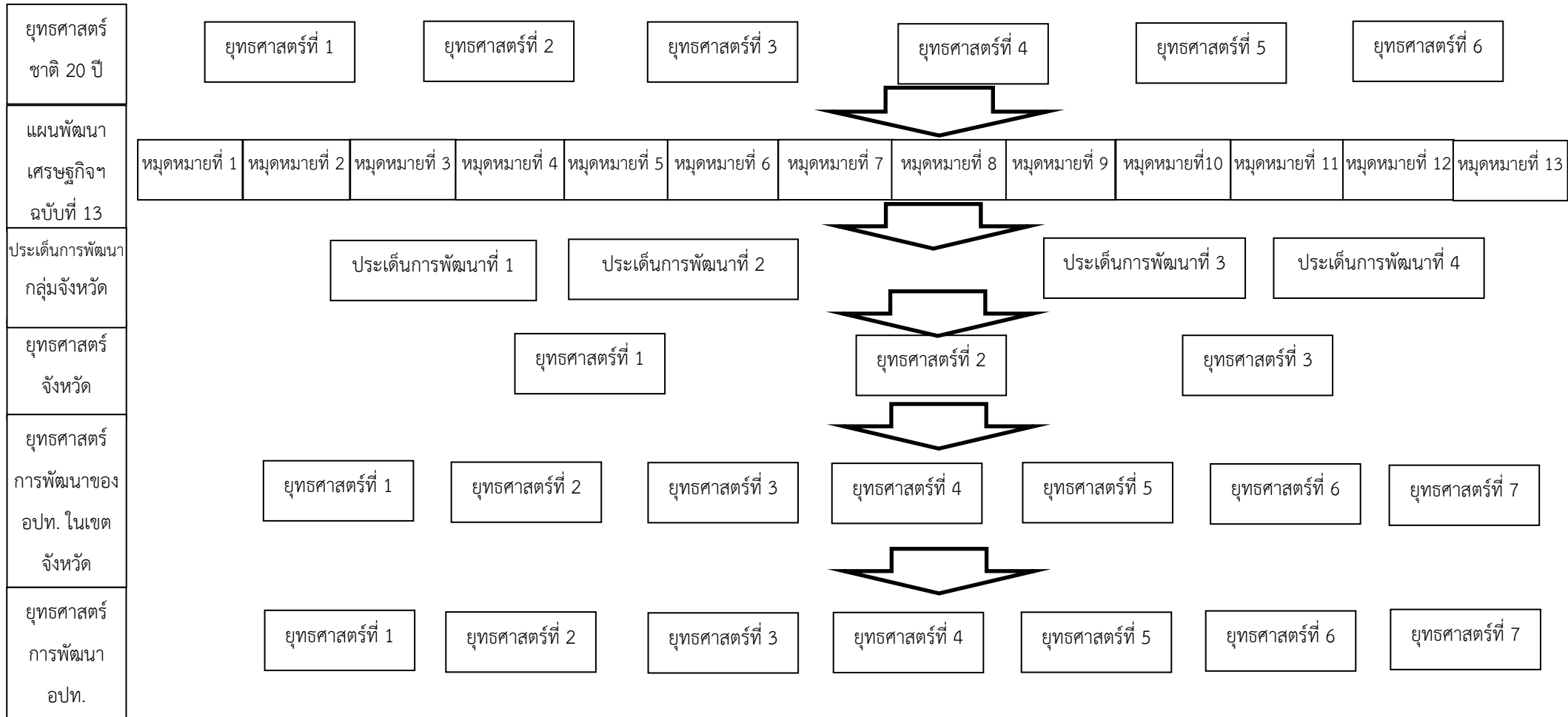
เป้าประสงค์ อบต.มีการบริหารจัดการที่ดี มีประสิทธิภาพ

กลยุทธ์และตัวชี้วัด

กลยุทธ์	ตัวชี้วัด
1. การพัฒนากระบวนการบริหารจัดการที่ดีในองค์กร และการมีส่วนร่วมของประชาชน	- จำนวนโครงการ/กิจกรรม ที่ได้ดำเนินการและประชาชนมีส่วนร่วม
2. ดำเนินการจัดหาเครื่องมือ อุปกรณ์ และสถานที่ให้สามารถตอบสนองต่อการปฏิบัติงานได้อย่างมีประสิทธิภาพ	- ร้อยละความพึงพอใจของประชาชน และผู้เกี่ยวข้องต่อกระบวนการบริหาร จัดการที่ดีในองค์กรและการมีส่วนร่วม ของประชาชน

**ความเชื่อมโยงของยุทธศาสตร์ในภาพรวม**

โครงสร้างความเชื่อมโยงแผนยุทธศาสตร์การพัฒนางานองค์การบริหารส่วนตำบลท่าแร่ พ.ศ. 2566 – 2570



ส่วนที่ 3 การนำแผนพัฒนาท้องถิ่นไปสู่การปฏิบัติ

ยุทธศาสตร์การพัฒนาท้องถิ่นและยุทธศาสตร์ระดับมหภาคเพื่อนำไปสู่การปฏิบัติ

ที่	ยุทธศาสตร์ชาติ 20 ปี	แผนพัฒนาเศรษฐกิจและสังคมแห่งชาติ ฉบับที่ 13	SDGs	ยุทธศาสตร์จังหวัดเพชรบุรี	ยุทธศาสตร์การพัฒนาขององค์กรปกครองส่วนท้องถิ่นในเขตจังหวัดเพชรบุรี	ยุทธศาสตร์การพัฒนากองการพัฒนากองการบริหารส่วนตำบลท่าแร่	กลยุทธ์	แผนงาน	หน่วยงานรับผิดชอบหลัก
1	ยุทธศาสตร์ที่ 2 ด้านการสร้างความสามารถในการแข่งขัน	หมวดหมู่ที่ 8	เป้าหมายที่ 9 และ 11	ประเด็นการพัฒนาที่ 2 เมืองน่าอยู่และประชาชนมีคุณภาพชีวิตที่ดี	ยุทธศาสตร์ที่ 1 ด้านโครงสร้างพื้นฐาน	ยุทธศาสตร์ที่ 1 ด้านโครงสร้างพื้นฐาน	1. พัฒนาระบบโครงสร้างพื้นฐานด้านคมนาคมและสาธารณูปโภค 2. ส่งเสริมสนับสนุนการจัดทำผังเมืองผังเมืองรวม ผังเมืองเฉพาะ	- แผนงานเคหะและชุมชน - แผนงานอุตสาหกรรมและการโยธา	กองช่าง

ที่	ยุทธศาสตร์ชาติ 20 ปี	แผนพัฒนาเศรษฐกิจและสังคมแห่งชาติ ฉบับที่ 13	SDGs	ยุทธศาสตร์จังหวัดเพชรบุรี	ยุทธศาสตร์การพัฒนารององค์กรปกครองส่วนท้องถิ่นในเขตจังหวัดเพชรบุรี	ยุทธศาสตร์การพัฒนารองการบริหารส่วนตำบลท่าแร่	กลยุทธ์	แผนงาน	หน่วยงานรับผิดชอบหลัก
2	ยุทธศาสตร์ที่ 3 ด้านการพัฒนาและเสริมสร้างศักยภาพทรัพยากรมนุษย์	หมวดหมู่ที่ 5 , 7 และ 9	เป้าหมายที่ 1,2,3 และ 4	ประเด็นการพัฒนาที่ 2 เมืองน่าอยู่และประชาชนมีคุณภาพชีวิตที่ดี	ยุทธศาสตร์ที่ 2 การพัฒนาด้านการส่งเสริมคุณภาพชีวิต	ยุทธศาสตร์ที่ 2 ด้านการส่งเสริมคุณภาพชีวิต	1.ส่งเสริมและสนับสนุนด้านการศึกษา 2.ส่งเสริมและสนับสนุนด้านสาธารณสุข 3.ส่งเสริมและสนับสนุนด้านสังคมสงเคราะห์ 4.ส่งเสริมและสนับสนุนความเข้มแข็งชุมชน สร้างเครือข่ายศูนย์การเรียนรู้สร้างอาชีพให้กับชุมชน 5.ส่งเสริมและสนับสนุนด้านการกีฬาและนันทนาการ	- แผนงาน การศึกษา - แผนงาน สาธารณสุข - แผนงานสังคมสงเคราะห์ - แผนงานสร้างความเข้มแข็งของชุมชน - แผนงานการศาสนา นันทนาการ และวัฒนธรรม และนันทนาการ	- กองการศึกษาฯ - สำนักปลัด - กองสวัสดิการสังคม

ที่	ยุทธศาสตร์ชาติ 20 ปี	แผนพัฒนาเศรษฐกิจและสังคมแห่งชาติ ฉบับที่ 13	SDGs	ยุทธศาสตร์จังหวัดเพชรบุรี	ยุทธศาสตร์การพัฒนาขององค์กรปกครองส่วนท้องถิ่นในเขตจังหวัดเพชรบุรี	ยุทธศาสตร์การพัฒนาองค์กรบริหารส่วนตำบลท่าแร่	กลยุทธ์	แผนงาน	หน่วยงานรับผิดชอบหลัก
3	ยุทธศาสตร์ที่ 1 ด้านความมั่นคง	หมวดหมู่ที่ 8	เป้าหมายที่ 11	ประเด็นการพัฒนาที่ 2 เมืองน่าอยู่และประชาชนมีคุณภาพชีวิตที่ดี	ยุทธศาสตร์ที่ 3 ด้านการจัดระเบียบชุมชนสังคมและการรักษาความสงบเรียบร้อย	ยุทธศาสตร์ที่ 3 ด้านการจัดระเบียบชุมชนสังคมและการรักษาความสงบเรียบร้อย	1. ดำเนินการส่งเสริมด้านป้องกันและบรรเทาสาธารณภัย 2. ดำเนินการส่งเสริมด้านการพัฒนาระบบจราจร การจัดการและแก้ไขปัญหาจราจร	- แผนงานรักษาความสงบภายใน - แผนงานสร้างความเข้มแข็งของชุมชน	สำนักปลัด

ที่	ยุทธศาสตร์ชาติ 20 ปี	แผนพัฒนาเศรษฐกิจและสังคมแห่งชาติ ฉบับที่ 13	SDGs	ยุทธศาสตร์จังหวัดเพชรบุรี	ยุทธศาสตร์การพัฒนาขององค์กรปกครองส่วนท้องถิ่นในเขตจังหวัดเพชรบุรี	ยุทธศาสตร์การพัฒนากองการบริหารส่วนตำบลท่าแร่	กลยุทธ์	แผนงาน	หน่วยงานรับผิดชอบหลัก
4	ยุทธศาสตร์ที่ 2 ด้านการสร้างความสามารถในการแข่งขัน	หมวดหมู่ที่ 1 และ 2	เป้าหมายที่ 1 และ 2	ประเด็นการพัฒนาที่ 1 สินค้าเกษตร - อาหารมีคุณภาพและปลอดภัยประเด็นการพัฒนาที่ 3 เมืองท่องเที่ยวชั้นนำของ ASEAN และแหล่งศึกษาดูงาน - ประชุมสัมมนาสำคัญระดับประเทศ	ยุทธศาสตร์ที่ 4 ด้านการวางแผน การส่งเสริมการลงทุน พาณิชยกรรม เศรษฐกิจพอเพียงและการท่องเที่ยว	ยุทธศาสตร์ที่ 4 การพัฒนาด้านการเกษตร และการท่องเที่ยว	1. ดำเนินการส่งเสริมการเกษตร 2. ดำเนินการส่งเสริมด้านการท่องเที่ยว	- แผนงานการเกษตร - แผนงานการศึกษา ส น าว วัฒนธรรรม และ นันทนาการ	- สำนักปลัด

ที่	ยุทธศาสตร์ชาติ 20 ปี	แผนพัฒนาเศรษฐกิจและสังคมแห่งชาติ ฉบับที่ 13	SDGs	ยุทธศาสตร์จังหวัดเพชรบุรี	ยุทธศาสตร์การพัฒนาขององค์กรปกครองส่วนท้องถิ่นในเขตจังหวัดเพชรบุรี	ยุทธศาสตร์การพัฒนารองการพัฒนารองการบริหารส่วนตำบลท่าแร้ง	กลยุทธ์	แผนงาน	หน่วยงานรับผิดชอบหลัก
5	ยุทธศาสตร์ที่ 5 ด้านการสร้างการเติบโตบนคุณภาพชีวิตที่เป็นมิตรต่อสิ่งแวดล้อม	หมวดหมู่ที่ 10 และ 11	เป้าหมายที่ 1,2,7,13 และ 15	ประเด็นการพัฒนาที่ 2 เมืองน่าอยู่และประชาชนมีคุณภาพชีวิตที่ดี	ยุทธศาสตร์ที่ 5 ด้านการบริหารจัดการและการอนุรักษ์ทรัพยากรธรรมชาติและสิ่งแวดล้อม	ยุทธศาสตร์ที่ 5 ด้านการอนุรักษ์ทรัพยากรธรรมชาติและสิ่งแวดล้อม	1. ดำเนินการส่งเสริมด้านการอนุรักษ์ทรัพยากรธรรมชาติและสิ่งแวดล้อม	- แผนงานการเกษตร	- สำนักปลัด



ที่	ยุทธศาสตร์ชาติ 20 ปี	แผนพัฒนาเศรษฐกิจและสังคมแห่งชาติ ฉบับที่ 13	SDGs	ยุทธศาสตร์จังหวัดเพชรบุรี	ยุทธศาสตร์การพัฒนาระบบขององค์กรปกครองส่วนท้องถิ่นในเขตจังหวัดเพชรบุรี	ยุทธศาสตร์การพัฒนาระบบการบริหารส่วนตำบลท่าแร่	กลยุทธ์	แผนงาน	หน่วยงานรับผิดชอบหลัก
6	ยุทธศาสตร์ที่ 3 ด้านการพัฒนาและเสริมสร้างศักยภาพทรัพยากรมนุษย์	-	เป้าหมายที่ 16	ประเด็นการพัฒนาที่ 2 เมืองน่าอยู่และประชาชนมีคุณภาพชีวิตที่ดี	ยุทธศาสตร์ที่ 6 ด้านศาสนา ศิลปะ วัฒนธรรม จารีตประเพณี และภูมิปัญญาท้องถิ่น	ยุทธศาสตร์ที่ 6 ด้านศาสนา ศิลปะ วัฒนธรรม จารีตประเพณี และภูมิปัญญาท้องถิ่น	1. ดำเนินการส่งเสริมด้านศาสนา ศิลปะ วัฒนธรรม จารีต ประเพณี และภูมิปัญญาท้องถิ่น	- แผนงานการศาสนา วัฒนธรรม และนันทนาการ	- กองการศึกษา

ที่	ยุทธศาสตร์ชาติ 20 ปี	แผนพัฒนาเศรษฐกิจและสังคมแห่งชาติ ฉบับที่ 13	SDGs	ยุทธศาสตร์จังหวัดเพชรบุรี	ยุทธศาสตร์การพัฒนาขององค์กรปกครองส่วนท้องถิ่นในเขตจังหวัดเพชรบุรี	ยุทธศาสตร์การพัฒนากองการพัฒนากองการบริหารส่วนตำบลท่าแร่	กลยุทธ์	แผนงาน	หน่วยงานรับผิดชอบหลัก
7	ยุทธศาสตร์ที่ 6 ด้านการปรับสมดุลและพัฒนาระบบการบริหารจัดการภาครัฐ	เป้าหมายที่ 13	เป้าหมายที่ 5 ,10 และ 16	ประเด็นการพัฒนาที่ 2 เมืองน่าอยู่และประชาชนมีคุณภาพชีวิตที่ดี	ยุทธศาสตร์ที่ 7 การพัฒนาระบบการบริหารจัดการที่ดีในองค์กรและการมีส่วนร่วมของประชาชน	การพัฒนากระบวนการบริหารจัดการที่ดีในองค์กรและการมีส่วนร่วมของประชาชน	1 . การพัฒนาระบบการบริหารจัดการที่ดีในองค์กร และการมีส่วนร่วมของประชาชน 2. ดำเนินการจัดหาเครื่องมือ อุปกรณ์ และสถานที่ให้สามารถตอบสนองต่อการปฏิบัติงานได้อย่างมีประสิทธิภาพ	- แผนงานบริหารงานทั่วไป	- สำนักปลัด -กองการศึกษา